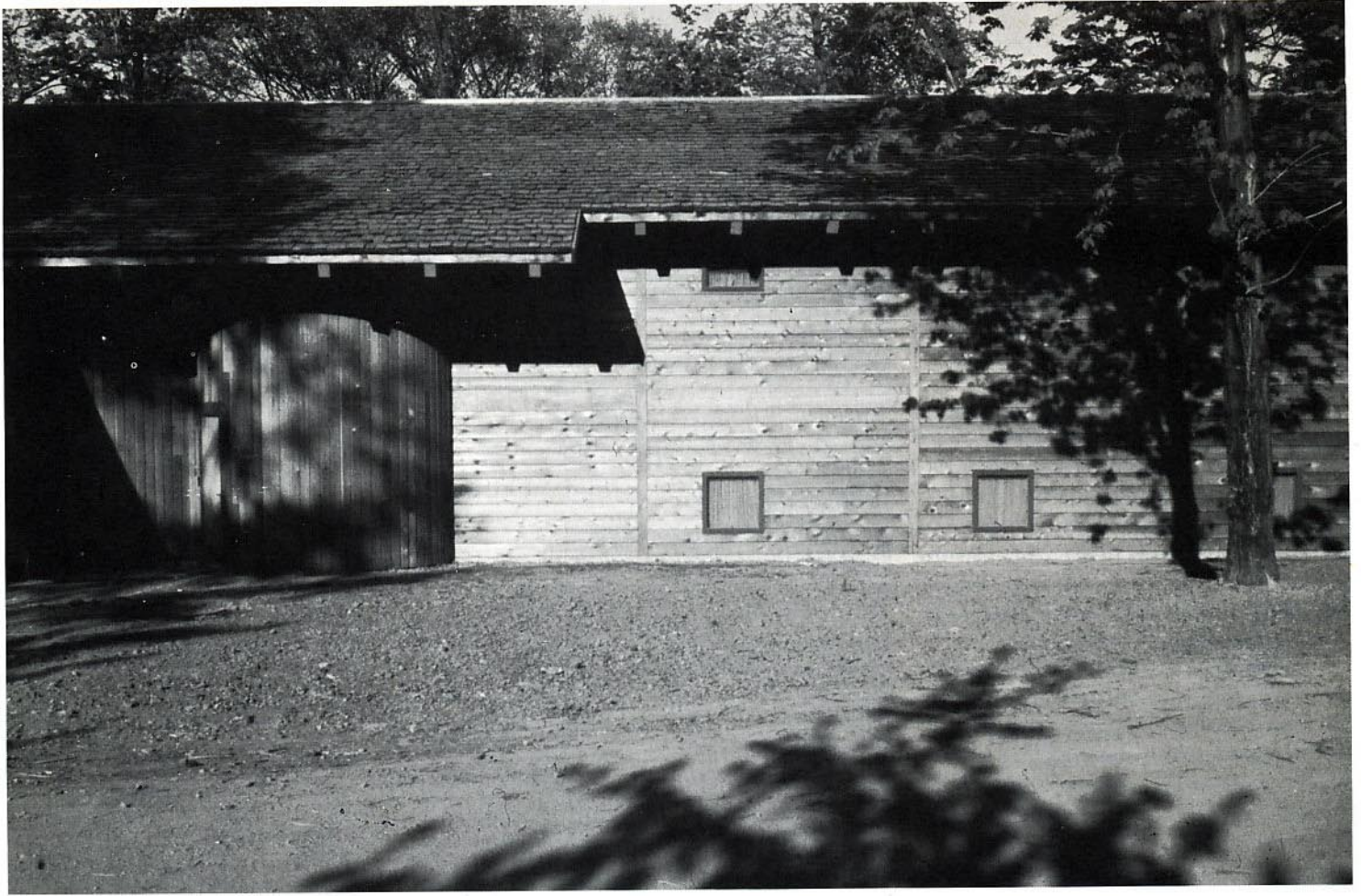


HOS HEGER & CLEMMENSEN

1970-1972



**Residence of the Danish Ambassador in Ottawa, Canada**

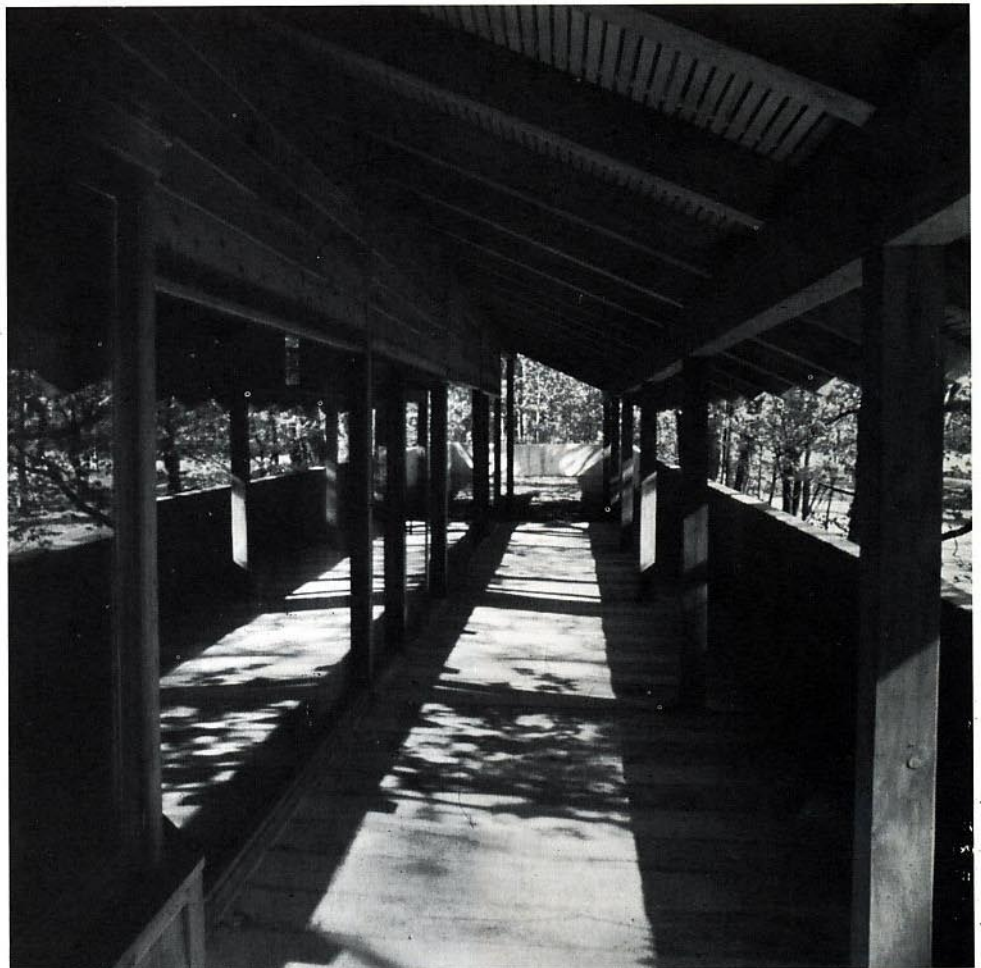
The building contains the residence of the ambassador and the reception rooms of the embassy whilst the offices are elsewhere in the town.

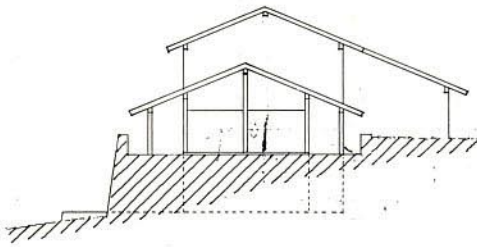
Rockcliffe Park, where the building is situated, is a residential district with many embassies. The site of the Danish ambassador's residence is comparatively small, but it is situated in wooded parklands.

The ground has a fall of some 5 to 6 metres towards the park where the building has its main access. The slope has permitted the provision of a bastion-like lower floor which is merely interrupted by the main entrance zone with hall, cloakroom and toilets. A wide spiral staircase leads up to reception, lounge, dining room, library and kitchen as well as to terraces which provide a view over the park but are, because of the difference in level, not visible from the road.

Private entrance and access to the kitchen are on the east side.

The lower floor is erected in concrete, and the bastion is covered with trelliswork. The two upper floors consist of a timber structure with walls and roof externally clad with cedar wood.





Møbleringen er bestemt af udenrigsministeriets egen indretningsafdeling. Møblerne er danske i den moderate, moderne version, som har gjort dansk møbelkunst kendt i udlandet. Der er enkelte antikke danske møbler og kunstgenstande. I den nævnte canadiske journalists omtale af huset fremhæves interiørerne som typiske danske i deres tidløse rustik og moderne enkelhed.

Funktionelt er den store bolig behændigt tilpasset de to krav: at være en privat bolig og samtidig officielle repræsentationslokaler. Ved repræsentative arrangementer anvendes hovedindgangen, som fører til en rummelig forstue i underetagen med garderober og toiletter. En blikfangende spindeltrappe fører op til hovedetagen, til et receptionsrum med glasvægge mod den meget smukke udsigt. I hovedetagen ligger en suite den store opholdsstue, receptionen, spise-stuen og biblioteket. Her er mulighed for, at mange gæster ved en reception kan cirkulere, og der er fra alle disse lokaler via store skydedøre adgang til udendørs terrasser.

I overetagen ligger soverummene, dels ambassadørfamiliens private og dels gæsteværelser og personaleværelser, som er indrettet med hotelstandard.

Til daglig benyttes boligens private indgang, der er placeret modsat hovedindgangen. Her findes en sekundær intern spindeltrappe, som navnlig bruges af personalet. Ved den private indkørsel ligger den store garage.

Haven er disponeret med en mere repræsentativ afdeling, der knytter sig tæt til boligen, og en derfra skærmet blomster- og urtehaven. **R**

Øverst: Vestsiden med den store støttemur, der optager en del af terrænspringet. I muren findes hovedindgangen.

Nederst: Fløjen med opholdsrummene ligger i terrænhøjde med haven.

■ Top: West side with large retaining wall which intercepts part of the slope.

Bottom: The wing containing the lounges is level with the garden.





De bærende trækonstruktioner, der er synlige, er udført af fyrretræ. Den udvendige bræddebeklædning er af cedertræ, og til tagene er anvendt tagspån af cedertræ.

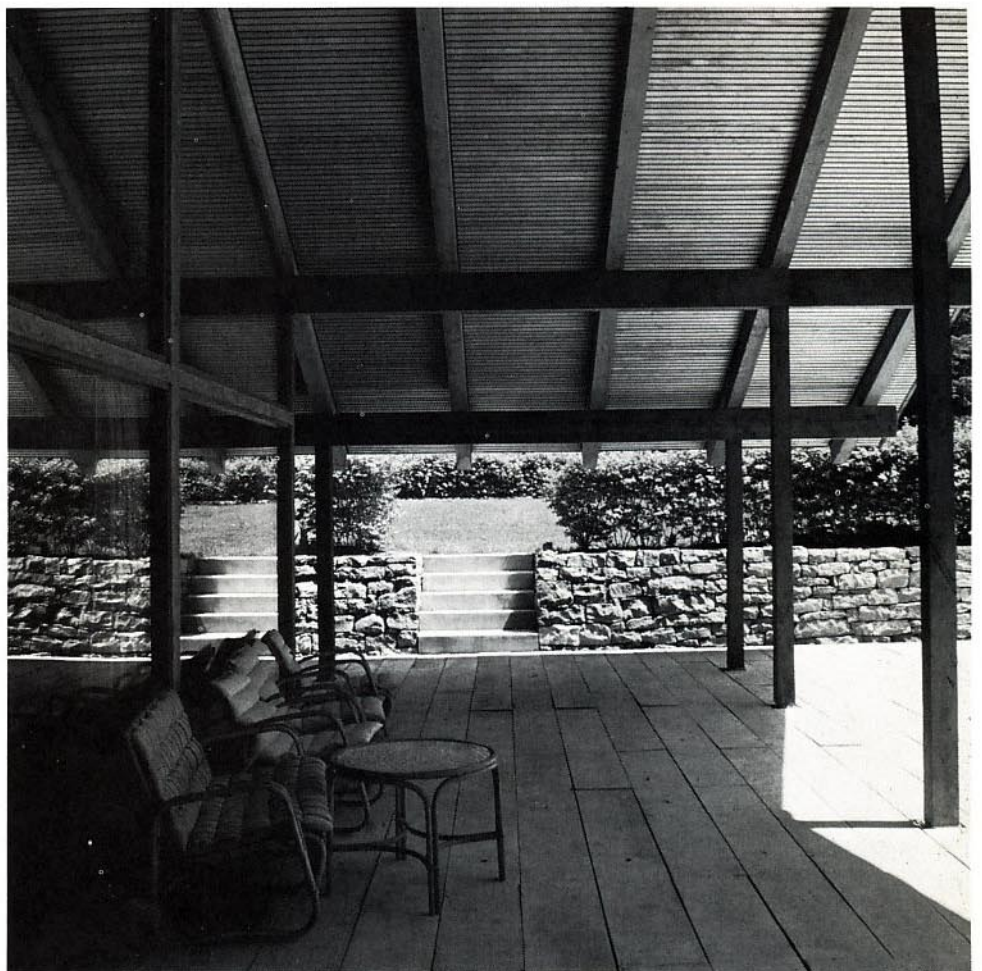
■ The visible bearing structure are of deal; the outer cladding is of cedarwood boards, and this wood has also been used for the roof shingles.

### Wohnung des dänischen Botschafters in Ottawa, Kanada

Im Gebäude befinden sich die Wohnung des Botschafters sowie die Representationsräume, während die Büros woanders untergebracht sind.

Rockcliffe Park, wo die Botschaft liegt, ist ein Villenviertel mit vielen Botschaftsgebäuden. Das Grundstück der dänischen Botschaft ist verhältnismässig klein, liegt jedoch in einem bewaldeten Park.

Das Terrain fällt etwa 5 bis 6 m nach dem Park zu ab, wo der Hauptzugang gelegen ist. Der Abhang hat eine bastionsartige Untertage ermöglicht, die nur durch die Haupteingangszone unterbrochen ist. Hier befinden sich Diele, Garderobe und Toiletten. Eine breite Wendeltreppe führt hinauf zur Rezeption, Wohnzimmer und Speisesaal, zur Bibliothek und Küche, sowie zu Terrassen, die eine Aussicht über den Park bieten,





Receptionen med kig ind i spisestuen. Skillevæggene mellem de fire opholdsrum er fra dørhøjde til loft af glas, så loftet over alle fire opholdsrum ses som en sammenhængende flade.

■ Reception, with a glimpse of the dining room. The partitions between the four lounges are, from door top to ceiling, of glass so that the ceiling appears to be a single, coherent area.

Spindeltrappen, der fører fra hallen op til receptionen. Gulvet er belagt med brune hasleklinker. Søjlen er hvidmalet og trappetrinene er belagt med naturfarvet, uldent tæppestof.

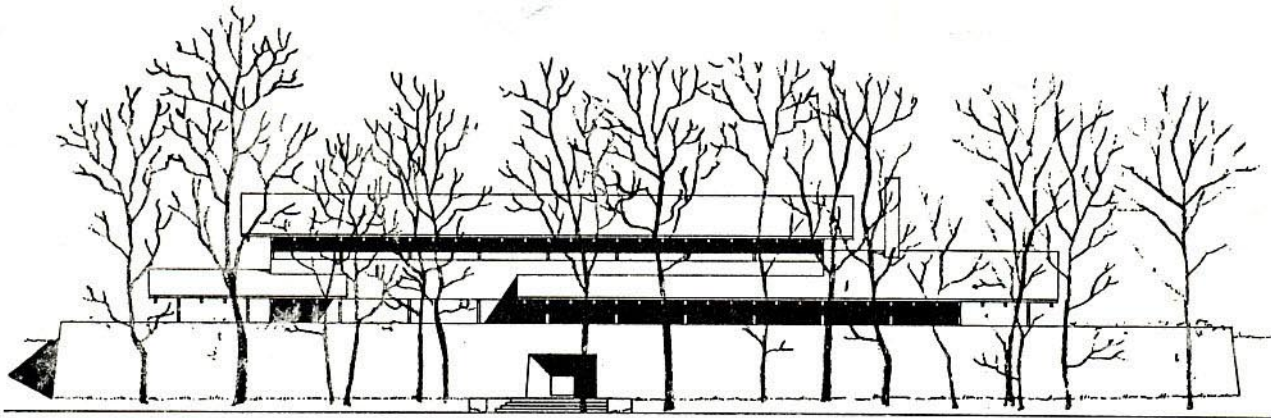
■ Spiral stairs from the hall to the reception. Floors covered with brown Hasle clinkers; column painted white; stairs covered with woollen carpet in natural colour.



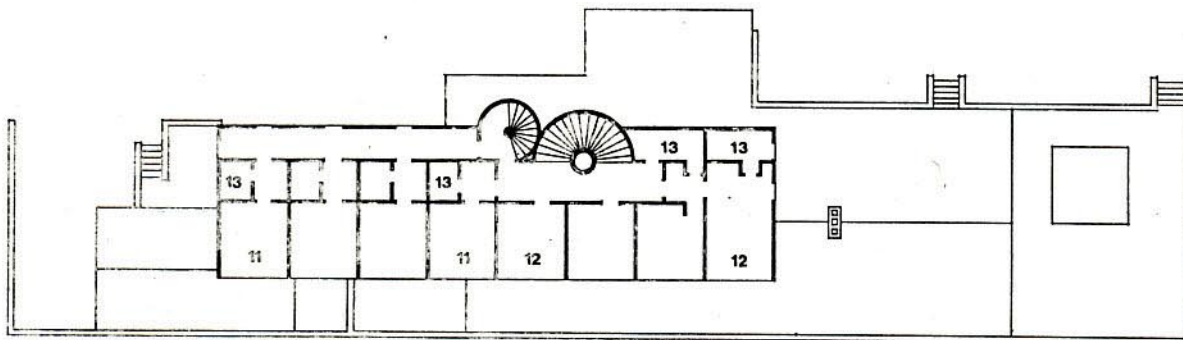
aber wegen des Höhenunterschiedes nicht von der Strasse her zu übersehen sind. Schlafzimmer und Gästezimmer befinden sich in einem Obergeschoss.

Der Privateingang und der Zugang zur Küche befinden sich auf der Ostseite; hier sind auch die Garagen, und zwar auf halber Höhe zwischen Erdgeschoss und Erstem Stock.

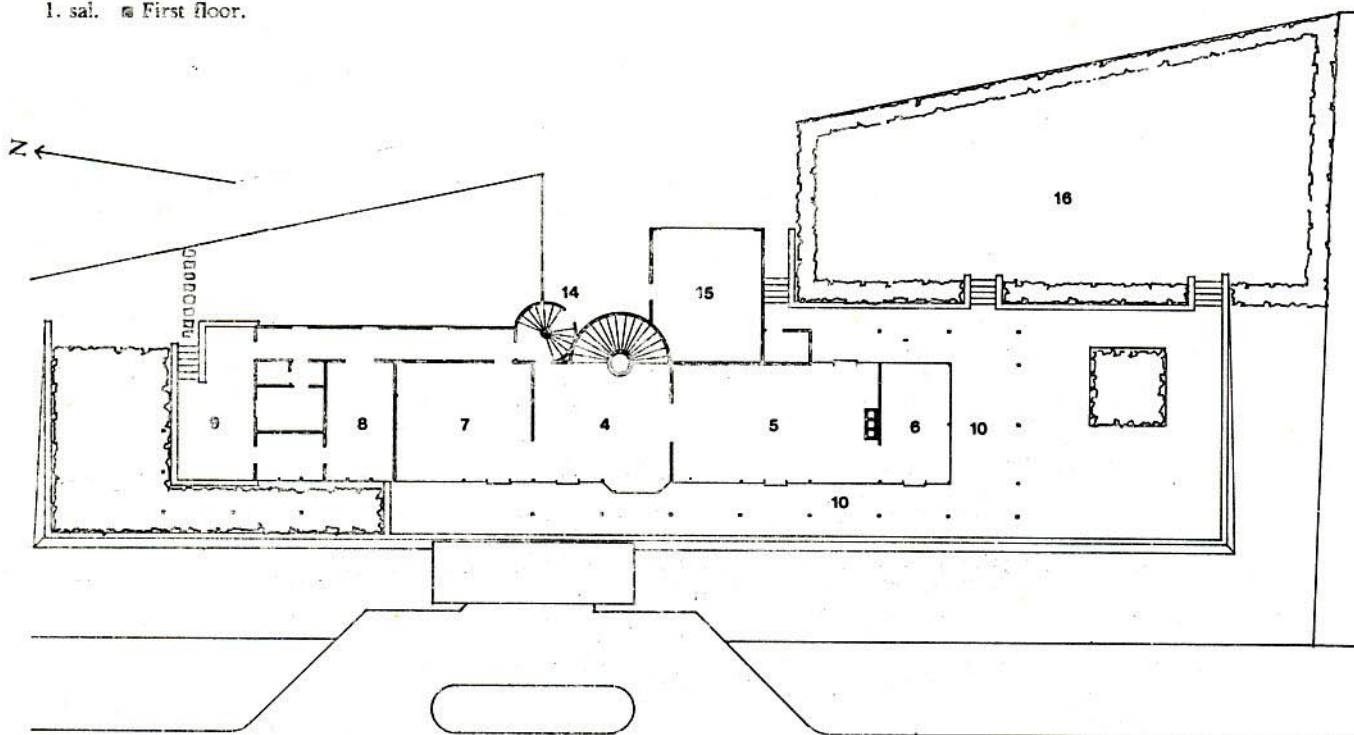
Die Unteretage ist aus Beton erbaut, und die Bastion ist mit Spalier bekleidet. Die beiden Obergeschosse bestehen aus einer Holzkonstruktion, deren Wände und Dach aussen mit Zedernholz bekleidet sind.



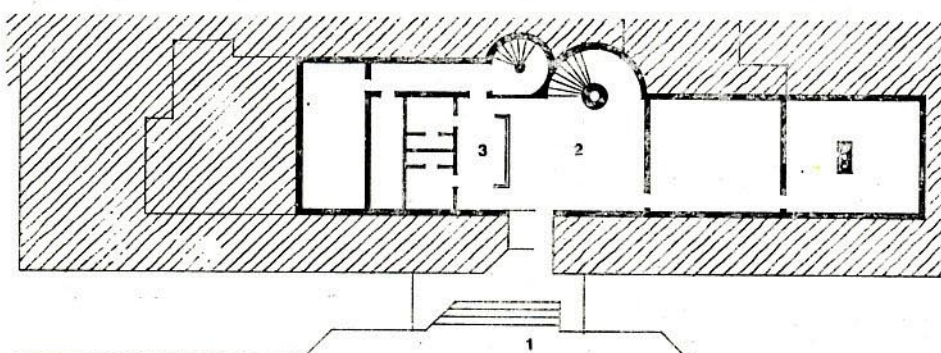
Vestfacade. ■ West elevation.



1. sal. ■ First floor.



Stueetage. ■ Ground floor.



Parterre. ■ Entrance level.

Facade og planer, 1:400

1, hovedindgang. 2, hall. 3, garderobe og toiletter. 4, reception. 5, opholdsstue. 6, bibliotek. 7, spise-stue. 8, køkken. 9, køkkengård. 10, terrasse. 11, personaleværelser og gæsteværelse. 12, soverum. 13, bad. 14, privat indgang. 15, garage. 16, køk-ken- og blomsterhave.

■ Elevation and plans, 1:400

1, main entrance. 2, hall. 3, cloakroom and toilets. 4, reception. 5, lounge. 6, library. 7, dining room. 8, kitchen. 9, kitchen yard. 10, terrace. 11, staff room and guest room. 12, bedroom. 13, bathroom. 14, private entrance. 15, garage. 16, vegetable and flower garden.