

Mindeudstilling  
OM CLAUDS BREMER  
Charlottenborg 1984  
Arkitekten 1/85

# Om Claus Bremer



**I anledning af udstilling om arkitekt Claus Bremer, Kunstakademiets Bibliotek fra 17. januar 1985  
Af Erik Christian Sørensen, Jorge Braga og Mogens Boertmann**

Da vi mødtes i Stockholm, var vi allerede venner. Det var i 1943 sent på året. Vi havde været sammen, omend kun en gang, et par måneder før i Nordsjælland. Begivenheder på den tid kunne tvinge selv ganske unge til hurtige beslutninger. Vi havde måske et beredskab af dømmekraft. Det blev i alle fald et venskab, som aldrig behøvede nogen reservation. Stockholm-tiden bragte mange kommende arkitekter, billed- og filmmagere, svenske og danske studenter sammen. På tegnestuer, læreanstalter. Vi talte, mødtes på café, tog ture.

Claus var for flere et bindeled til nye bekendtskaber, som ellers aldrig var blevet gjort. Som det blev så typisk for ham hele livet. Claus havde også en utrolig dynamik i sine forhåbninger til hvad der skulle udrettes efter krigen.

Man siger om nogle, at de er gode til at lytte. Claus var god til at spørge. Ud fra sine visioner, og i svarene fik han løftet andre med. Der var heri ingen forskel på om det var mand eller kvinde, han talte med. Claus tog en slags forskud på kvindefrigørelsen. Hvad talte vi om? Film. Claus kunne være blevet en glimrende helt. Det var imidlertid det, der udtænkes bag kameraet, der var hans emne. Billeder kan fortælle om det, vi synes var godt, kunne befordre bevæggrunde.

Vi talte også om at vi skulle tage til Nordvestkina. Der var vist topografiske og andre forudsætninger for at bygge kraftværker og oprette en stor landbrugsindustri. Vi talte ikke kinesisk, men det gjorde ikke noget. Dem, vi mere nærliggende kunne komme til at arbejde for, forstod os jo heller ikke. Der blev også diskuteret samarbejdsformer. At Claus Bremer blev initiativtageren til på et senere tidspunkt at skabe en baggrund for danske arkitekter i fremmede lande, kunne vi vide allerede dengang.

Dette sidste bragte os professionelt sammen i 1960'erne. En begejstring var ikke slidt op. Når vi nu ser, hvad dansk rådgiv-



*Rødhusklit ferieby, syd for Blokhus, opført 1961 for Dansk Folkeferie. 48 huse udført i fundablokke, udvidet med yderligere 100 huse i 1978.*



ning til udlandet betyder, er det ikke at overdrive at sige, at Claus så rigtigt. Hans partnere var bare lidt sløve i optrækket. Og opbakning fra offentlige organer blev givet med almindelig dansk fantasi/vidsyn. Men Claus' altruisme var ganske veludviklet, og han var utrolig flink til at lade folk køre på gratis billet.

Han gav ofte udtryk for gerne at ville være entreprenør. Det var et lidt åndssvagt sted skillelinien mellem rådgiver og udførende var trukket. For slet ikke at tale om fordelingen mellem ingeniør- og arkitektarbejde. Det var nu også, så vidt jeg kan se, nogle værre røvere Claus af og til kom ud at køre med.

Vi talte heller ikke nu, så lidt som da vi var unge, om huse. Arkitekter, der taler om huse, er ikke til at holde ud. Derimod er det interessant at prøve at finde ud af, hvad der skal bygges til. Claus syntes det var det eneste der er vigtigt. Denne klare fornemmelse af, at et hus kan være en finere eller mindre fin krølle på civilisationen, var et resultat af hans holdning til det professionelle feinschmeckeri. Det var uvæsentligt i forhold til hvad han først ville tænke på og tale om: at det vi bygger skal gøre det muligt – i det hele taget – at leve civiliseret. Det præger også Claus Bremers projekter, at de kan være overraskende i plan, indtil man erfarer hvordan »arbejdsgangen« er. Hans konstruktioner er ofte uhyre enkle. En dyd hvor arkitekten ønsker at træde tilbage i respekt for hvad der dermed kan frigøres. E.C.S.

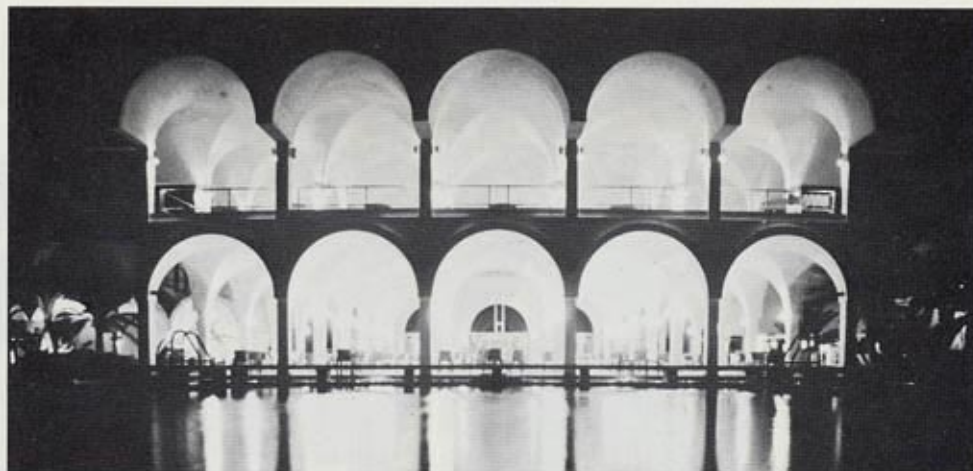
At arbejde for Claus var i sig selv en livsstil. At arbejde med ham var noget der krævede mod, åbenhed, gode nerver og medleven i hans foragt for al det sludder, der ofte stoppede os.

Alle sten skulle vendes. Familie og fritid – både hans og vores – var hverken fredede eller fremmede størrelser.

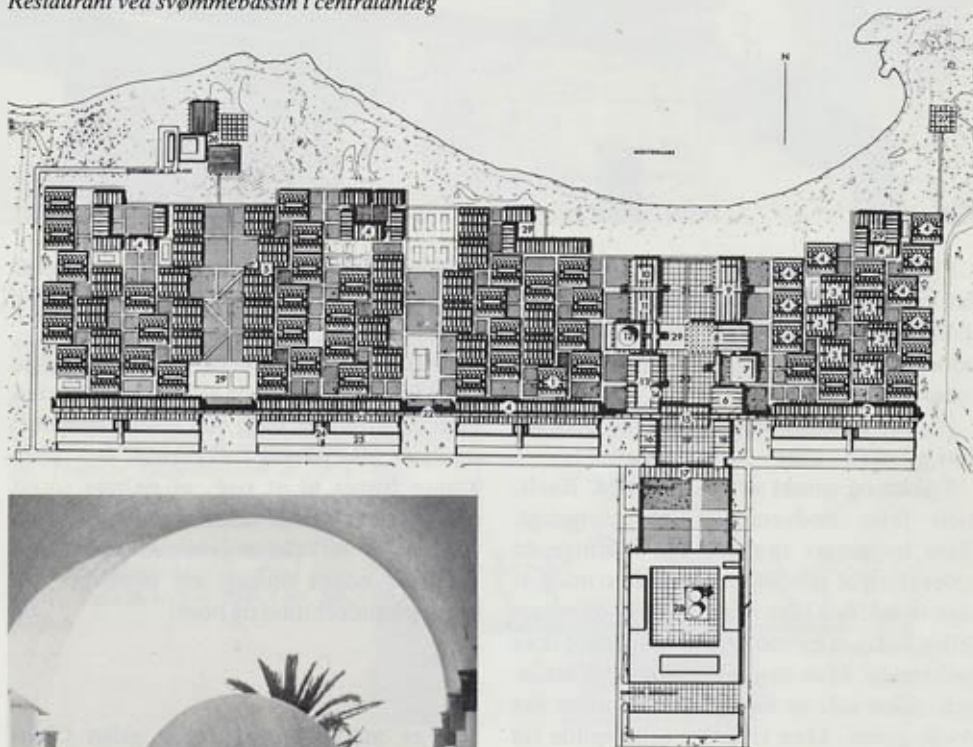
At arbejde mod Claus har kun været en håbløs utopi for de færreste. Ubetinget loyalitet og et minimum af entusiasme var det vigtigste.

Alting var muligt, når han selv kunne bestemme farten. Claus gav altid alt hvad han havde i sig – både af visioner og optimisme (der rakte længere end de fleste) men sandelig også al den grovfil og frækhed han ikke kunne dy sig for slippe ud. Claus var et åbent menneske.

Som arkitekt var Claus ikke bare sig selv – han var også de mennesker, der tegnede for ham. Han tegnede sjældent, men ofte lagde han ryg til andres mere eller mindre heldige påfund.



Restaurant ved svømmebassin i centralanlæg



Hotel Darjerba, Tunesien. Skitseprojektet blev udført i 1964 af APP (ved Claus Bremer, Ole Helweg og Henning Larsen). Opført 1974 efter Claus Bremers projekt 1970. (vist i Arkitektur 3/1975). Situationsplan 1:6000. Nederst hotellets centrale plads.





Claus var tro mod sine egne visioner om det enkle og funktionelle. Han elskede at rydde op – i tegningsmængden, i entrepriseformen – i den formidling et projekt egentlig burde være.

Og han ryddede op hos sig selv. Ikke for mange »men« eller »på den anden side«.

Enkelt og smukt skulle det være. Reelt, men ikke nødvendigvis uforgængeligt. Hans bygninger skulle gerne bibringe én oplevelsen af selvfølge og skønhed uden at man hele tiden blev mindet om hvor meget (eller lidt!) vi havde tænkt. Claus var ikke belærende. Han begyndte tit med slutningen, uden selv at vide præcis hvordan det skulle gøres. Men vi måtte ikke spilde tid med at kæmpe mod vejrmøller. At cykle rundt i problemer var ikke hans stil.

Plan og snit – det skulle være i orden. Facaderne måtte andre gerne tage sig af – hvis ikke de var for tåbelige. Der var nogle forbilleder – Schlegel, Patton, Ouspensky, Bente – men der var også nogle lig i lasten – hans »kunstneriske« forældre, det offentlige og Banken.

Han havde travlt – og vi havde travlt. Altid i løb, for at være fem minutter foran det værste der kunne indhente os: mismo-det eller Toldvæsenet.

Claus var ikke bitter på dem, som ikke kunne følge med. Han var rasende. Han tog én i hånden, og man skulle rive sig løs, hvis ikke man ville med. Det kunne godt skuffe ham, men skuffelsen forhindrede ham ikke i at prøve igen og igen. Det vigtigste var, at gøre hvad man kunne. Claus kunne ikke lægge ansvaret fra sig. Han forventede, at vi tog det til os. At vi gik til opgaven, »som koen går til græsset«.

Han fik ikke noget foræret – bortset fra den tillid og kærlighed han fik frem hos de fleste.

Claus havde også brug for al den støtte han kunne få – og lagde aldrig skjult på det. Han var stor nok til at vise sine svagheder, og vi er alle blevet stærkere af det. Man kunne fristes til at sige, at enhver smart arbejdsgiver ville gøre det samme.

Men der var ikke noget smart ved Claus. Der var noget modigt og poetisk, som råbte på andres mod og poesi. J.B.

---

Der er nu gået over et år siden Claus Bremer døde.

De sidste års modsætninger som opstod omkring en fælles opgave toner bort, og tilbage står savnet af et venskab som begyndte i de unge år, i en kreds af vordende arkitekter fulde af livsmod. – De er nu næsten alle døde – Søren Falkentorp, Naur Klint, Morten Klint, Simon Henningsen, Finn Westerby.

Kræfterne var store og livsmodet gav sig udslag i festlige samvær, ofte i stor livsudfoldelse – måske også som kontrast til tiden lige op til den 2. verdenskrig.

Claus elskede de spontane diskussioner, og var en mester i at udvikle sprælske ideer i kampens hede, i venners kreds.

Claus var uimodståelig i de lyse timer. Men det var ikke bare i de lyse timer at Claus var givende. Han var inspirator i mange sammenhæng, levende optaget af livet, mennesker og samfundet omkring sig. Han engagerede sig og han var altid parat til at træde til hvad enten det så gjaldt

de nærmeste venner, Josefine Baker eller Christiania – han var aldeles uimponeret, hvor han end befandt sig.

Hans optimisme gik ofte ud over realiteternes bærekraft, og det har til tider givet ham mange problemer – men de kræfter der var i Claus' optimisme og spontaneitet var livgivende og vindende. Han var igang-sætter, og så var han stor i slaget. Han var blandt de første herhjemme, der troede på mulighederne for danske arkitekters virke ude i den store verden.

I 1962 fik han samlet en gruppe af danske arkitekter af vidt forskellig temperament, som i fællesskab skulle tilbyde arkitektindsats til landene i den nære orient. Der var stil over det. – Stiftende møde på Louisiana med valg af en præsident for foretagendet og ansættelse af en sekretariatsleder og udsendelse af en PR-bog med forord af den daværende kulturminister Julius Bomholt. Derefter blev der udsendt delegationer til landene i Nordafrika omkring Middelhavet.

Ingen tænkte rigtigt på de barske realiteter – og alle i gruppen blev smittet af Claus' tro på, at kvaliteterne i vores gruppe var så åbenlyse, at vi uden større kamp kunne få store opgaver. Et fantastisk initiativ af Claus på et tidspunkt hvor kun få herhjemme drømte om muligheder udenfor den hjemlige andedam.

Allerede den første rejse gav resultater – et hotel på øen Djerba i Tunesien – men derefter klingede det ud, og det kneb efterhånden med at tro på lethed i at skaffe opgaver, og det kneb med enigheden, og gruppen måtte senere opløses. – Men Claus fik gennemført hotelbyggeriet, et

hotel med ca. 2.500 værelser udformet som en lav tæt nordafrikansk by, et meget smukt og spændende byværk.

Den optimisme som altid bar Claus frem og som prægede dette byggeri, gav ham ofte store økonomiske problemer – det var ikke så let at erobre verden som han troede. Han lod sig dog ikke skræmme og gik med utroligt kampmod igang i Tanzania, Madagascar, Tunesien, Nigeria, Portugal og til sidst Bangkok – men næsten hver gang, selv om ideerne var gode og gav resultater i opgaver, så var disse ved at knække ham økonomisk.

Det var utroligt at han kunne bevare sin optimisme og entusiasme. Han var nok tilbøjelig til at springe ud uden nøgtern og koldsindig beregning – men så havde han ikke været det modige, inspirerende og livgivende menneske som han var.

Vi var af natur nok modsætninger – jeg følte mig tiltrukket af hans spontaneitet, livsmod, hans lyst til at se bort fra snærende problemer – alt kunne være muligt. Vi havde gennem årene adskillige tilløb til at forsøge et samarbejde – da det så, på en akavet måde, blev en realitet, var forudsætningerne for brogede, til at det blev et lykkeligt samarbejde.

Vi var begge indstillet på at arbejde os ud af de knuder der var opstået mellem os – men vi nåede ikke at få knuderne løst op.

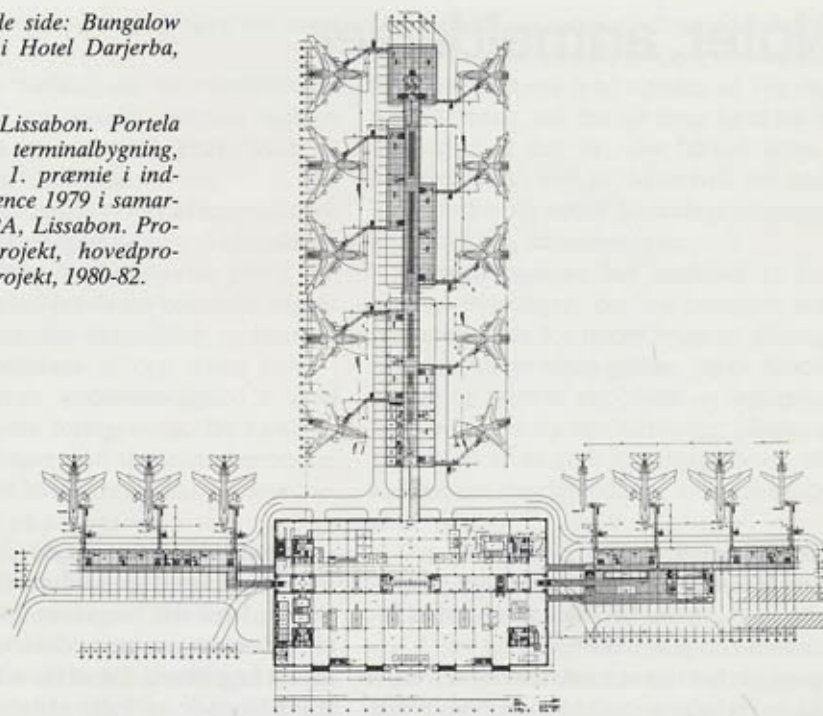
Karakteristisk for Claus – fjorten dage før han skulle rejse til Tanzania, som blev hans sidste rejse, spiste vi en frokost sammen. Her kom han med en idé, om at vi sidst på året skulle arrangere en tur sammen til USA, hvor vi som arkitekter med den særlige viden, vi havde fra vores fælles opgave, skulle søge nye opgaver. Det måtte da være ligetil, mente han, at opsøge indflydelsesrige personer og overbevise dem om vores fortræffeligheder. Jeg tror gerne at Claus med sin charme og sit åbne sind kunne have åbnet døre i USA.

Claus var ikke den, der lukkede sig inde og tegnede sig igennem problemerne, når hovedtrækkene til en opgave skulle løses. Hans beredskab var ordet og samspillet mellem mennesker, hvor hans spontaneitet og idérigdom blev prøvet af i dialogen, for derefter at blive konkretiseret i tegninger af andre. Det kunne af nogle opfattes som at leve livet farligt – hvad det i nogle situationer nok har været. Finurlig arkitekturfilosofi var ham fremmed – han var lidt allergisk overfor ordet kunst – betinget af sin opvækst mellem to forældre der begge var kunstnere. Men hans sind var kunstnerisk og kreativt, og han var altid parat til at delagtiggøre og inspirere andre med sine ideer.

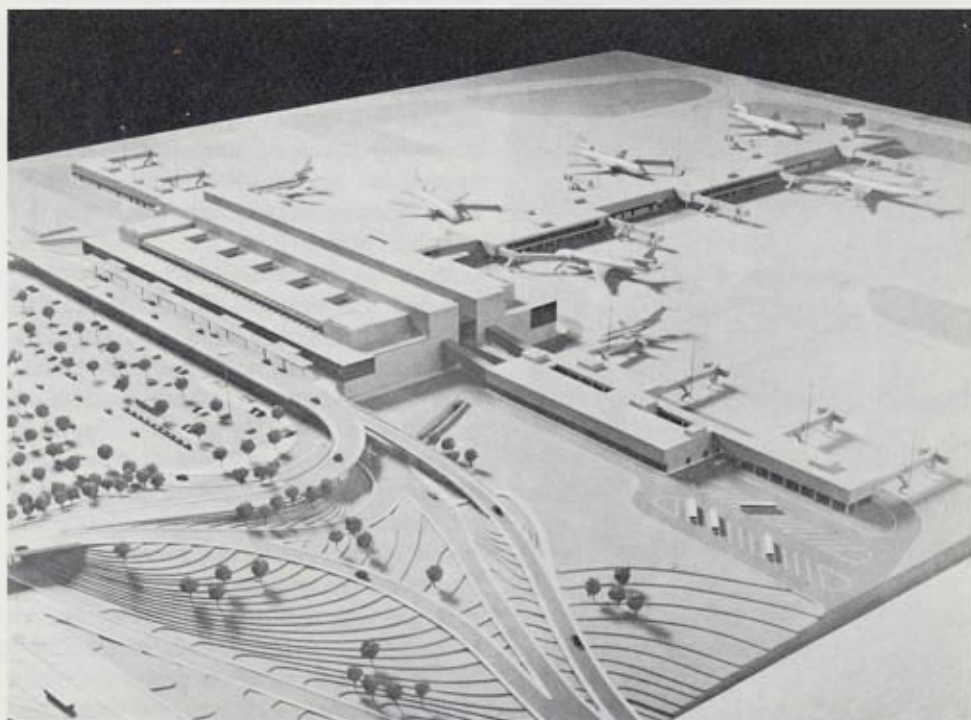
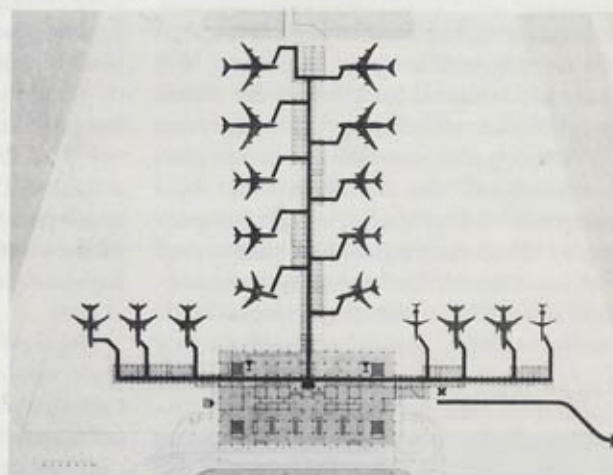
M.B.

På modstående side: Bungalow hotelværelser i Hotel Darjerba, Tunesien.

Aerogare 2, Lissabon. Portela lufthavn. Ny terminalbygning, 140.000 kvm. 1. præmie i indbudt konkurrence 1979 i samarbejde med GPA, Lissabon. Program, skitseprojekt, hovedprojekt og detailprojekt, 1980-82.



Gruppen af danske arkitekter, som Claus Bremer samlede, kaldtes APP, Architectural Planning Partnership, og bestod af 11 arkitektfirmaer, der i fællesskab søgte opgaver i udlandet. De 11 var: Claus Bremer, Jørgen Bo & Vilhelm Wohlert, Knud Friis & Elmer Moltke, Halldor Gunnløgsson & Jørn Nielsen, Ole Helweg, Henning Larsen, Vilhelm Lauritzen, Mogens Boertmann, Jørgen Heegård, Helge Hope, Erik Møller, Paul Niepoort, Frits Schlegel, Erik Chr. Sørensens.



**Bremer, Claus**, 1919-1983, arkitekt.

\*22.12.1919 i Hillerød, †7.7.1983 i Dar-Es-Salaam, Tanzania, begr. på Tibirke Kgrd. Forældre: Maleren Asger Emerson B. og maleren Gudrun Tscherning. Samliv fra 1943 og -24.12.1947 i Kbh. med ark. Anne Marie Rubin, \*19.10.1919 på Fr.berg, †1.12.1993, datter af professor Edgar John R. og Hedvig Elisabeth Marie Thiesen. Separeret 1964. Samliv fra 1964 med psykoterapeut Bente Dessau, f. Skensved, \*18.2.1930 i Gråsten, datter af slagteridir. Holger Nielsen S. og Ellen Nordemann Jensen.

**Uddannelse:** Tømrersv. og bygningskonstr. fra Tekn. Sk., Kbh. 1938; Kunstakad. Kbh., arkitektsk. 1945, afg. 1949. **Ansættelser:** Hos Vilh. Lauritzen 1941-42; hos Backström & Reinius i Sth. 1943-45; hos Steen Eiler Rasmussen 1945-46; hos Gunnar Biilmann-Petersen 1946; hos Frits Schlegel i forb. med opf. af Tivolis Koncertsal 1955-56.

**Rejser og udlandsophold:** England, Skotland, Frankrig, Schweiz, Italien, Andorra, Spanien og Norge i 1940'erne og 1950'erne; Tunesien, sydl. Sahara, Madagaskar, Saudi-Arabien i 1960'erne; Tanzania i 1960'erne og 1970'erne; studier af lufthavne i USA, Portugal og Thailand s.m. SAS 1979.

**Tegnestue:** Egen tegnestue i Kbh. 1956-83; siden 1970'erne også i Dar-Es-Salaam.

**Stillinger og hverv:** Initiativtager til oprettelse af APP Arch. Planning Partnership, en gruppe af da. tegnestuer, der i fællesskab søgte arb. i udlandet; medstifter af Scand. Planning & Development Assoc. (SPDA) A/S 1970.

**Udstillinger:** Charl. Forår 1974; Kunstakad. Bibl., Kbh. 1985 (retrosp., arr. af J. Braga og M. Boert-

mann).

**Værker:** Feriebyen Rødhus Klit, Jyll., for Da. Folkeferie (1961); rådhus i Harløse og Vejby-Tibirke Komm. (1962-64); enfam.husbebyg. Langs Hegnet, Hjortekær (1963-65); sanatorium i Hillerød (1964-67); Hotel Darjerba, Djerba, Tunesien (1969-74); TV-station i Riyadh, Saudi Arabien (1969); Rundforbi Stadion i Nærum (1970, s.m. Ole Helweg); Mount Meru Hotel, Arusha, Tanzania (1970-75); hangar og værksteder for Tunis Air, Tunesien (1974-77); New Africa Hotel, stage III, Dar-Es-Salaam, Tanzania (1975); Rødhus Klit Ferieby, etape 2 (1976-78); hangar og værksteder for Nigeria Airways, Lagos Airport (1977); Veterinary Faculty, Morogoro, Tanzania (1978); Aerogare 2, lufthavnsterminal i Portela, Lissabon (1979-82 s.m. GPA (Mauricio de Vasconcellos) og Jorge Braga); P-2000, langtidsplan for udbygning af Kastrup Lufthavn (1979-80); hangarer og værksteder for Thai Airways, Don Muang lufthavnen, Bangkok, Thailand (1980-83); restaur.- og ombygning. progr. for samtlige hoteller og lodges for Tanzania Tourist Corp. (1980); SAS Business Class Lounge i den gl. tilskuerbalkon Øst, Kastrup Lufthavn (1981, nu ændret); busterminal ml. finger B og C, (1981-83, s.m. Vilh. Lauritzens tegnest.); ombygning og udv. af finger B, Kastrup Lufthavn (1982-83). Endvidere etabl. af CCC - Copenhagen Cargo Consultants, systemeksport af luftfragtterminaler, s.m. SAS Cargo Center og Rambøll & Hannemann og etabl. af AM81/AMOS - Aircraft Maintenance of Scand., systemeksp. af hangarer og værksteder, s.m. SAS og R & H. **Konkurrencer:** S.m. Anne Marie Rubin: Politikens konk. om „det levende Hus” (1949, pr.); sommerhuse, udskr. af Nat.tid. (1951, pr.); SAS-Hotel i Oslo (1970, 2.pr., s.m. Ole Helweg); møde- og kursusbygning i Beatenberg, Schweiz (1971); Aerogare 2 lufthavnsterm., Lissabon

(1979, 1.pr., s.m. GPA og Jorge Braga).

**Claus Bremer** vakte allerede med sin første store opgave, feriebyen Rødhus Klit, opmærksomhed i vide kredse med sin radikale løsning på problemet med indpasning af en koncentreret feriehusebebyggelse i et følsomt naturområde. Den stramme hvide kubisme i gasbeton og fyrrebrædder opfattedes som et fremmedelement i de nordjyske klitter, men introducerede også gaden, torvet og den lukkede solgård i ferieområderne. Byen fungerede godt, og landskabet er næsten uberørt af de mange feriegæsters tilstedeværelse. Visioner, optimisme, engagement og en evne til at følge ideerne til dørs, trods personlige afsavn, prægede hans karriere. Gennem etableringen af Architectural Planning Partnership fik B. efterhånden mange og store opgaver i udlandet, især i Afrika, hvor det smukke og spændende Hotel Darjerba i Tunesien, en ren oaseby for næsten 2.500 gæster, må fremhæves. I slutningen af 1970'erne specialiserede han sig i lufthavnsbygning i den helt store skala, med Portela lufthavnen i Lissabon og det enorme flyvedligholdelsescenter i Bangkok som imponerende præstationer, men også Kastrup Lufthavn nød godt af hans ekspertise. Med B.s pludselige død i forbindelse med en bilulykke mistede dansk arkitektur en af de store visionære skikkelser, der også har vist internationalt format.

**Litteratur:** Ark. U 1950, 35; 1951, 88; Ark. 1961, 273f (Rødhus Klit); 1964, 334f (sm.); 1970, 96, 363; 1971, 235 (EDA-huset, Schweiz); 1974, 282 (idéproj. til byg. ved Vesterport); 1985, 18-21; A416-A23 (Don Muang); Ark.tur 1971, 176-80 (Rundforbi Stadion); 1975, 110-19 (Hotel Darjerba); Bo Bedre 4, 1962, 66f (Rødhus Klit); Byggeind. 6-7, 1985, 18f; 8, 1985, 4-9 (Don Muang); Da. praktiserende Ark. 3, 1982, 7-10 (interv.); Havekunst 5, 1963, 96-99 (Rødhus Klit), 1965, 106-09 (koncentr. sommerhusebyg.); APP. Præsentationsbog om APP-



”Den som overvinder sig selv er stærkere end den som overvinder en hel by” – sandheden i denne påstand kan enhver overvise sig om ved at forsøge at ændre selv små vaner. At der også er en dybere mening med ordene, en esoterisk, var en af årsagerne til at Claus og jeg kom til at gå i skole sammen, året før han døde.

Vi gik i første klasse i den esoteriske underskole .

En unge pige forklarede Claus at vi skulle prøve at udgå overdrivende ord, eller ”absolutter” som ”altid”, ”aldrig”, ”alle” osv.

Claus smilede og sagde ”Åh ja, dem bruger jeg altid”.

– Nu sagde du ”altid”, sagde pigen.

– Gjorde jeg? udbrød Claus, og rokkede uroligt på stolen. Så brød han ud i et latteranfald. – Ja det gjorde jeg sgu, er det ikke vidunderligt?

– Og nu sagde du ”sgu”, – det er også en overflødig overdrivelse, – sagde pigen.

– Hvor har du ret, sagde Claus, – hvor har du ret. Og han lo så tårene trillede ned ad kinderne på ham.

– Når du bliver gjort opmærksom på en vane, skal du ikke svare, men prøve at forholde dig stille, og tænke over hvad du får at vide, – sagde en anden elev. En alvorlig ung mand som kunne være Clauses barnebarn.

– Ja hvor er det sandt, og hvor er det utrolig at jeg ikke kan holde kæft, sagde Claus. Han lo ikke mere, men tårene trillede ham ned ad kinderne.

Uge efter uge kom han igen, og sad på en hård spisestuestol, i dette nøgne rum, og øvede sig sammen med os andre, i noget som vel lyder meningsløst for en udenforstående. Sommetider kom han lige fra flyvepladsen, en enkelt gang havde han kørt i bil fra Portugal, og undskyldte at han var fem minutter forsinket.

– Overdreven beskedenhed kan være en form for omvendt forfængelighed, sagde en elev til ham.

– Åhja, hvor er det sandt, – hvor er det sandt, stønnede han, og så sig forventningsfuldt omkring.

Men beskeden var han, og generøs.

Thomas Winding, sommer 1984, til min og Mogens Boertmanns retrospektive udstilling om Claus Bremer på Charlottenborg, hvor Erik Christian Sørensen - af Claus kaldt Gummitå - oplæste uddrag af sin egen artikel i Arkitekten.

## KASTRUP – LANGTIDSPLANEN P 2000

Københavns Lufthavn i Kastrup var midt i 70'erne en statsejet virksomhed administreret af KLV, København Lufthavns Væsen.

KLV havde ingen langtidsplan for lufthavnen i Kastrup af den simple grund at Væsenet var sat i verden for at afvikle den og implementere et nyt og pragtfuldt lufthavnsanlæg på Saltholm.

Desværre kom en kendt komiker øens frøer til undsætning og stoppede projektet.

Husarkitekten for Kastrup var dengang Vilhelm Lauritzens Tegnestue, VLT, ejet af Mogens Boertmann som overtog firmaet efter Vilhelm Lauritzen. VLT havde allerede bygget Afgangshallen i 58 (i dag Terminal 2), den *midlertidige* Ankomsthall mellem Finger B og C og Indenrigsgården i dag kaldet *Domestic*.

I 1975 arbejdede VLT lidt på skrømt på en "1½ plans løsning" for Kastrup, - en 2 plans løsning ville have krævet en decideret opdeling af til- og frakørselstrafik i to niveauer, en *kerb* for afgang og en anden for ankomst.

VLTs/KLVs ½ løsning kunne SAS ikke leve med. SAS havde på det tidspunkt 85% af al handling i Kastrup men blev af KLV behandlet som blot "én af lufthavnens 144 brugere [flyselskaber]" og skulle ikke bilde sig noget ind.

Med Jan Carlsen i spidsen stod SAS ved en korsvej: enten skulle Kastrup udvides og indrettes til at klare 20 mio pax i år 2000 eller også skulle der fældes flere træer i Göteborg.

Hidtil havde svenskerne måtte besvære sig med transfer i København, hvor danskerne mageligt kunne tage direkte herfra ude i verden. Nu risikerede rollerne at blive byttet om.

Det foranledigede SAS [stationschefen i Kastrup, Helge Skjoldager] til at kontakte VLT m.h.p. at få udarbejdet en decideret langtidsplan uden om KLV; men det turde Mogens Boertmann ikke bind an med, det ville næppe begejstre hans bygherre i Kastrup.

Derfor kontaktede Mogens Boertmann sin kollega og barndomsven Claus Bremer, og således (takket være Jesper Klein) fik Claus Bremers Tegnestue ikke alene et fantastisk projekt at gå i gang med, men en bygherre (stationschefen Helge Skjoldager) som helt igennem matchede Claus med sin visionære indstilling og ukuelige optimisme.

Således gik man i gang med den tiltrængte oprydning af en rodet lufthavn. Andre relevante lufthavne skulle studeres og sammen med SAS rejste Claus Bremer ude i verden for at finde inspiration til den rigtige løsning.

På baggrund af Peter Mathiesens operationsanalyse, - en fremskrivning af flytrafik og arealbehov i Kastrup frem til år 2000 baseret på en 4% vækst a BNP - tegnede man sig frem til mulige terminalløsninger.

Men byggeloven og lokalplanen stod lidt i vejen. En byggezone på 70 meter - dybden af den eksisterende afgangshall mellem land- og luftsiden - medførte at anlægget udelukkende kunne udvides i længderetningen, med betydelige gangafstande til følge.

Før at give plads til den nye finger A krævede udbygningen desuden en mindre drejning af banen 12-30 og flytning af hydrantanlægget.

Før man nåede frem til det såkaldte Hovedforslag måtte alle sten vendes og dertil brugte Claus Bremer sin *backing group*, tre djævlens advokater som hver fredag efter fyraften

troppede op på tegnestuen og så kritisk på hvad Claus og hans folk havde fundet på i ugens løb. Gruppen bestod af journalisten Lasse Jensen, civilingeniør Emil Dalhoff og arkitekt Henning Larsen.

Efter et intenst arbejdsforløb og aflevering af 189 eksemplarer af P-2000 til Folketinget blev projektet vedtaget den 16. juni 1980, *Loven om udbygningen af København Lufthavn i Kastrup*. Derved var Saltholmprojektet skrinlagt.

Som noget hidtil uset stadfæstede loven ikke alene størrelsen og tempoet for statens investeringer i udbygningen men også for SASs<sup>1</sup>.

Den første decideret byggeopgave for Claus Bremers Tegnestue i Kastrup blev den nye ventesal på Østbalkonen, SAS Business Class Lounge.

Østbalkonen blev også kaldt tilskuerbalkonen, for her, fra taget på finger B, ude i det frie, fik man tidligere lov at vinke farvel til sine kære der var på vej op i flymaskinen.

Nummer to og større opgave blev passagerterminalen mellem finger B og C, – i dag Terminal 3 men dengang benævnt *Busterminal* fordi den i parterren husede de store lufthavnsbusser der befordrede passagererne til og fra fjernstandpladserne, en form for *mobile lounges*. VLT var med på udformning af facaden – **den ”fællesopgave” som Mogens Boertmann referer til i sin artikel på tidsskriftet *Arkitekten* 1/85**

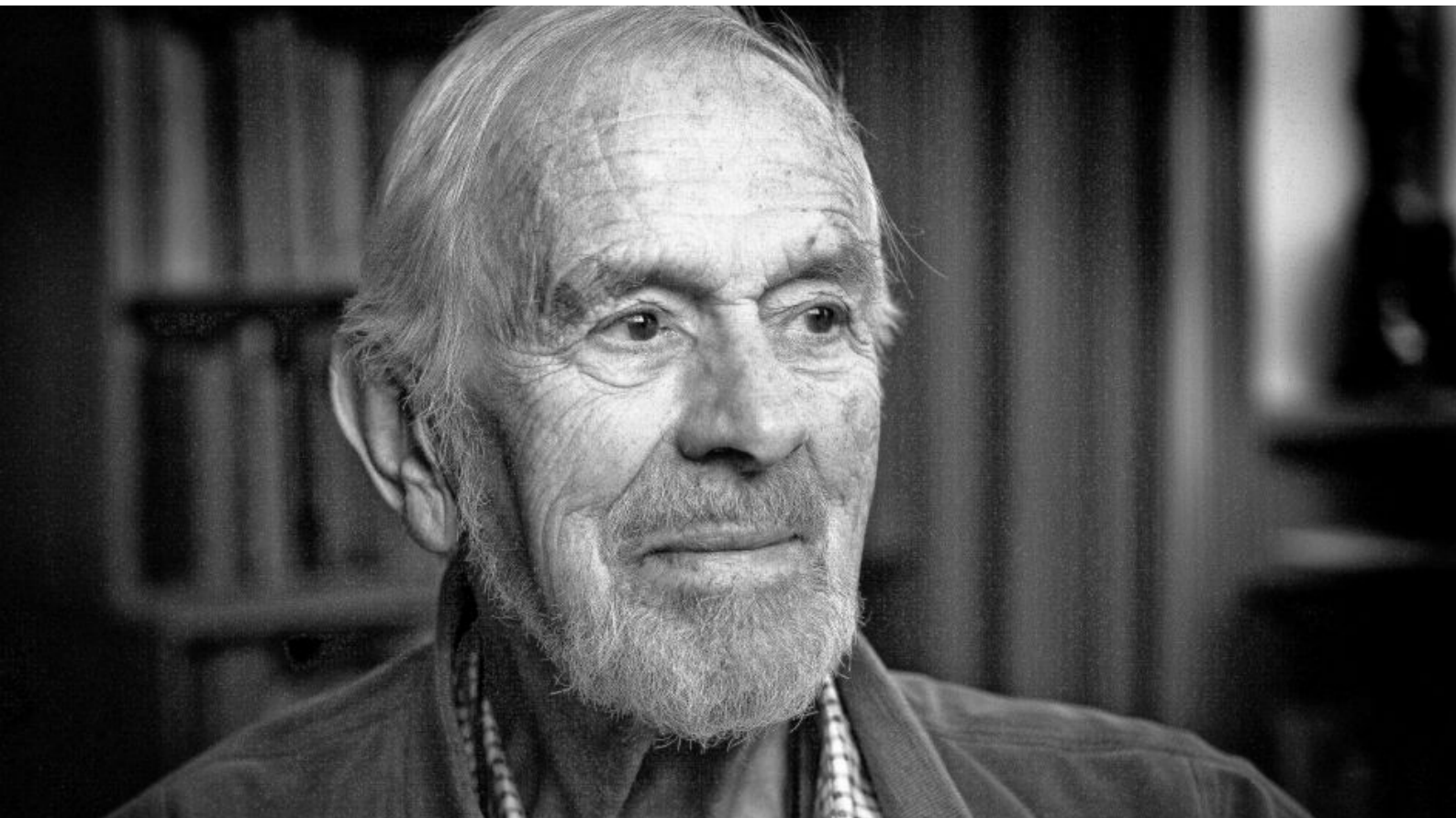
Den tredje opgave blev ombygningen af finger B til også at kunne klare større flymaskiner på vestsiden – et puslespil som ligeledes skulle kombinere handlingen af mindre flytyper.

Ved Claus Bremers død i juli 1983 blev det desværre ikke muligt at føre tegnestuen videre som en helhed. Takket være denne uheldige splittelse blev igangværende projekter i Kastrup efterhånden overtaget af andre tegnestuer, herunder VLT, Harald Grut, Skaarup & Jespersen og Knud Holcher.

Jorge Braga  
August 2012

<sup>1</sup> Da Direktør Boserup i 1993 annoncerede et 7,5 mia. budget for de næste 10 års udbygning af Københavns Lufthavne A/S fremfremførte han blot en vingeskudt P-2000 – ingen finger D, ingen drejning af bane 12-30 for at tillade en fuldtudbygget finger A, intet minitog til at forbinde terminalerne i længderetningen og lempe gangafstanden for transitpassagererne. I dag er lufthavnen igen et lige så rodet parfumeri, som det man ryddede op i for 30 år siden.

<sup>2</sup> I anledning af min mindeudstilling om Claus Bremer på Charlottenborg udgav tidsskriftet *Arkitekten* (1/85) tre artikler om ham, den ene af undertegnet, den anden af Erik Christian Sørensen og den tredje af Mogens Boertmann.



Mogens Boertmann døde 99 år gammel i november 2017, har jeg lige erfaret. Billedet, formentlig taget på Almevej i Hellerup, stammer fra en nekrolog i Kristeligt Dagbladet.

Som det fremgår af min tekst om Kastrup og af Mogens tekst om Claus, havde vi (Claus Bremers Tegnesteue og Vilhelm Lauritzens Tegnesteue, dvs. Mogens Boertmann) en fælles opgave i 80'erne, nemlig den nye terminal mellem finger B og finger C.

Jeg var sagsarkitekt på opgaven og blev the go between mellem Claus og Mogens, samt mellem KLV og SAS, som selv havde sat projektet i gang. Arbejdsfordeling blev, at vi (CBT) bestemte plan og snit, VLT skulle stå for facaden.

Og derfor kom jeg til at kende Mogens Boertmann nærmere.

Han var på mange måder Clauses modstykke. Stille, i det mindste lavmælt. Nærmest konfliktsky.

I årevis havde han været loyal over for Lauritzens gamle kunder, DR og KLV. Lidt for loyal efter Clauses smag. Deri lå deres største forskel. Boertmann drev en tegnesteue som kunne overleve evigt på statens regning, set fra Clauses side, selv var vi hver måned på grænsen til lukning.

Kastrup var dødsdømt som Skandinaviens hovedlufthavn, alligevel arbejdede VLT videre på udsigtsløse lap-løsninger. KLV betragtede SAS som blot én af de daværende 151 "brugere" (luftfartselskaber) af lufthavnen, SAS blev kvalt og drømte kun om Göteborg som alternativ.

Det er baggrunden til vores "fælles projekt". Og for mit personlige kendskab til Mogens Boertmann.

Et fint menneske og dygtig arkitekt som ikke gjorde stort væsen af sig.

Jorge Braga, juli 2018.